

MUSEE'PHEMERE 2019

Les instruments de musique :
« Objets inanimés, avez-vous donc une
âme ? »

Citation de Lamartine

8^{me} Edition



Pourquoi un tel projet ?

Il s'agit d'initier les élèves de Guyane au concept de musée artistique et de répondre aux attentes des programmes de Bulletin Officiel spécial n°11 du 26 novembre 2015, qui préconisent que « *L'enseignement des arts plastiques développe particulièrement le potentiel d'invention des élèves, au sein de situations ouvertes favorisant l'autonomie, l'initiative et le recul critique. Il se construit à partir des éléments du langage artistique : forme, espace, lumière, couleur, matière, geste, support, outil, temps. Il explore des domaines variés, tant dans la pratique que dans les références : dessin, peinture, collage, modelage, sculpture, assemblage, photographie, vidéo, création numérique ... La rencontre avec les œuvres d'art y trouve un espace privilégié, qui permet aux élèves de s'engager dans une approche sensible et curieuse, enrichissant leur potentiel d'expression singulière et de jugement. Ces derniers apprennent ainsi à accepter ce qui est autre et autrement en art et par les arts.* »

Objectif du projet

Le projet permettra de fédérer les écoles des circonscriptions participantes autour d'une opération que chaque enseignant peut s'appropriier et faire vivre dans sa classe en fonction de ces projets et objectifs pédagogiques. Naturellement, ce travail peut largement dépasser le cadre des activités plastiques pour travailler de nombreuses compétences disciplinaires et transversales.

Ce projet propose d'accompagner les élèves (ainsi que leurs enseignants) tout au long du processus de création d'un musée éphémère. Ce faisant, les élèves découvriront les spécificités de ce lieu qu'ils n'ont pas l'occasion de fréquenter : une collection d'objets rassemblée autour d'un même thème, mise en valeur grâce à des techniques muséales (mise en scène, éclairage, cartel d'identification...)

Bilan des éditions précédentes



Musée de l'Espace Kourou
du 9 mai au 9 juin 2014



Les élèves des écoles présentent: 'Chaise sur la Mer'



Créé en 2011, le Musée'phémère est monté en puissance au fil de ses différentes éditions :

- ✓ Augmentation du nombre de participants (de 40 à 159 classes)
- ✓ Ouverture des écoles primaires vers les établissements secondaires
- ✓ Déclinaison sur d'autres territoires (Guyane et Mayotte)
- ✓ Ouverture d'un volet « Art & Handicap »
- ✓ Confronter les œuvres des enfants à un véritable Musée
- ✓ Engager les visiteurs (scolaire et grand public) dans une pratique culturelle peu répandue : fréquenter un Musée avec les règles que cela implique

Quel thème pour cette édition ?

Après avoir abordé des objets du quotidien : les nains de jardin, les chaises et les chaussures, la bouteille en plastique ; la matière avec le bois et le tissu ou encore les formes avec la sphère. L'an passé, les élèves ont travaillé sur un concept.

Cette année, le musée aura pour thème : *Les instruments de musique : « Objets inanimés, avez-vous donc une âme ? »*

Axe de travail 2018 - 2019

Le Musée'phémère reste fidèle à son principe d'origine : pas de censure, ni de sélection. Le projet reste ouvert à tous les niveaux de classe : de la PS au CM2 ainsi que l'ouverture au SEGPA, ULIS...et aux collèges avec les classes de 6^{ème}

Volet artistique

L'objectif est, pour chaque classe, de livrer son interprétation sur le thème en s'appuyant (ou non) sur des références culturelles. L'œuvre peut prendre différentes formes : photos, peintures, sculpture, mobiles, vidéos... Elle peut être collective ou individuelle. Il faudra travailler sur le cartel (mis en annexe) : trouver un titre notamment.

Un travail autour du PEAC (Parcours d'Éducation Artistique et Culturel) doit prendre place dans ce projet.

Cette année, nous poursuivons le travail de coopération entre plusieurs événements portés par la circonscription afin de donner du sens aux élèves. Ainsi, la quinzaine des poètes, un concours d'éloquence auront un thème équivalent.

Volet production d'écrit

La littérature étant un domaine de l'histoire (Art du langage), il peut prendre une place à part entière dans le musée. Il est demandé à chaque classe de proposer un écrit sous la forme qu'elle veut (poème, récit, calligramme, affiche...) dont le thème principal reste les instruments de musique.

Volet Vernissage

Le vernissage est un moment important dans l'ouverture du Musée. Il se fait en soirée afin que le plus grand nombre puisse venir (enseignants, parents, élèves). Tous les enseignants participants au projet reçoivent une invitation au vernissage. Le lieu, la date et l'heure sera communiquée ultérieurement.

Volet formation

Une formation ayant pour thème le Musée'phémère devrait être programmée . Elle permettra de comprendre notamment les enjeux du projet et comment le mettre en place dans les classes, des pistes de démarrage du projet seront aussi données.





Circonscription de

Année scolaire 2018 – 2019

FICHE D'INSCRIPTION AU PROJET

Ecole :

Nom du référent pour l'école :

Mail du référent :

classe + Effectif	Nom et prénom de l'enseignant	Mail de l'enseignant (obligatoire)

Le formulaire est à retourner à **L'inspection de Kourou 1**
auprès de Mme Fabienne CASTEX : fabienne.castex@ac-guyane.fr
avant le **11 janvier 2019** .



CARTEL D'IDENTIFICATION

« **TITRE** »

2019, exposition collective « »

Technique :

Dimension :

Ecole ... – Classe ... de Nom enseignant

Le cartel d'identification doit avoir les dimensions suivantes :

- format A5 sur papier cartonné à fond blanc et écriture noire.

Il est important de respecter ces détails afin qu'il y ait une vraie harmonisation des cartels comme c'est le cas dans un musée.

Le cartel d'identification **est obligatoire** lors de l'exposition et son élaboration doit être une activité à part entière du projet et être fait dans les classes.

Equipe MUSEE'PHEMERE

2018 – 2019

L'équipe : Responsables et coordinatrices du projet Guyane : Maryse PREVOT IEN Kourou 1 Fabienne CASTEX CPC EPS Fabienne.castex@ac-guyane.fr 0694413586	
Volet artistique et technique du projet : Marc Faugeras Marc.faugeras@ac-guyane.fr Linda TISSIER Linda.tissier@ac-guyane.fr	Gestion du budget, Recherche de financements : Maryse PREVOT Fabienne CASTEX
Ressources photographiques et administrateur du blog : Philippe ROGER PS Patient Philippe.roger@ac-guyane.fr	Responsable volet Intégration :
Responsable et coordinatrice projet Mayotte : Delphine Talmon Laroderie CPC Delphine.monchaux@ac-mayotte.fr	Responsable et coordination Métropole : Fabienne COGEZ Patrice LANDAIS Pee1973@gmail.com

Cette configuration ouvre de nouvelles possibilités d'action, notamment au niveau scolaire et pédagogique : correspondances entre écoles, classes transplantées, blog pour faire le lien entre Guyane et Mayotte.



Quelques œuvres des années précédentes...



CAHIER DES CHARGES DU MUSÉE'PHÉMÈRE

Le Musée'phémère est né en Guyane l'année scolaire 2011 – 2012 de la volonté de deux enseignants

Le propos est simple : créer de toutes pièces un musée temporaire, rassemblant les œuvres créées par les élèves autour d'un thème commun. Pour quelques semaines, le travail des élèves et des enseignants est valorisé dans un espace reprenant tous les codes d'un véritable musée (vernissage, cartel, catalogue) et bénéficie d'une forte exposition médiatique (presse, télé).

Ce projet, grâce à l'implication de centaines d'enseignants, a connu un franc succès à Kourou avec plus de 100 classes participantes chaque année. Il se décline à Mayotte depuis l'année scolaire 2013 – 2014 et est appelé à se développer sur l'ensemble des territoires ultramarins.

S'adressant initialement aux classes de l'école primaire, le Musée'phémère est désormais ouvert aux classes de l'enseignement spécialisé : Segpa, ULIS, IME, UPEAA... Les collèges peuvent également s'inscrire dans cette démarche.

Pour maintenir une cohésion entre l'ensemble des expositions, celles-ci doivent répondre à un cahier des charges reposant sur quelques principes simples :

Un thème fédérateur

- Le thème est dévoilé en septembre par le comité de pilotage du « Musée'phémère » (Delphine Talmon Laroderie, Patrice Landais, et Fabienne Castex) à partir des suggestions des enseignants participant à l'édition précédente.
- L'exposition se tient en même temps sur tous les territoires entre les mois d'avril et juin.

Un engagement peu contraignant

- L'inscription au Musée'phémère engage l'enseignant à exposer son œuvre au sein du ou des lieux d'exposition.
- Les œuvres doivent être accompagnées de leur cartel d'identification ayant pour format A5, écriture noire sur fond blanc. Ce dernier est envoyé aux enseignants inscrits afin que la cohérence au sein de l'exposition puisse être faite.
- L'affiche commune pour l'annonce du Musée'phémère est fournie en début d'année scolaire et doit être obligatoirement utilisée.

Liberté de création

- Le Musée'phémère ne pratique aucune forme de sélection d'œuvres ou de censure. Toutes les créations, dès lors qu'elles s'inscrivent dans le thème, ont leur place au sein du Musée'phémère.
- Toutes les techniques artistiques sont acceptées : peintures, sculptures, photos, vidéos, installation, environnements...



Des outils pour trouver l'inspiration

- Des pistes créatives sont proposées en septembre aux enseignants. Elles font le tour des références culturelles qui se rapportent au thème choisi
- Un blog d'échange est à disposition pour le Musée'phémère. Chacun est libre d'y ajouter sa contribution.
- Un catalogue des œuvres des précédentes éditions, au format numérique, est à disposition des autres « Musée'phémère » ainsi qu'aux enseignants participants. Il permet un réel échange d'idées et de pratiques entre les Musée'phémères et offre la possibilité de montrer les œuvres issues des différents musées lors des expositions.

Une focale forte : le handicap

- La loi du 11 février 2005 nous engage tous dans la mise en œuvre de l'accessibilité et de la compensation au titre du handicap. Des actions sont menées en direction des élèves en situation de handicap afin de leur permettre une inclusion totale dans notre société.
- À titre d'exemple, l'édition 2013, qui avait pour thème la chaise, a donné lieu à la réalisation de peintures au sol par des jeunes en fauteuil roulant ou encore en 2017 où une collecte des « bouchons d'amour » pour le comité Handisport de Guyane

Rappel historique

MUSEE'PHEMERE, 7 ANNEES DE CREATION DEBRIDEE

2012 : « Les nains entrent au Musée », thème : le nain de jardin

2013 : « Sphérique », thème : le rond, le cercle

2014 : « Chaise-œuvres », thème : la chaise

2015 : « Les pieds dans l'art », thème : la chaussure

2016 : « Bois et Tissus », thème : les matières du bois et du tissu

2017 : « L'art en bouteille », thème : la bouteille et les cannettes

2018 : « Tic, tac, quel art est-il ? » thème : le temps

2019 : « thème : Les instruments de musique « *objets inanimés, avez-vous donc une âme ?* »

Le Musée'phémère quelques pistes...

La peinture :

George BRAQUE

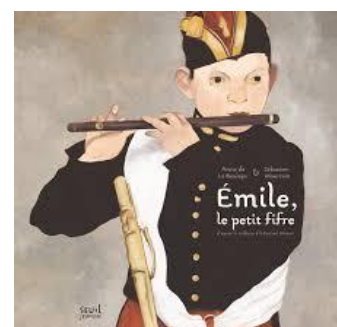
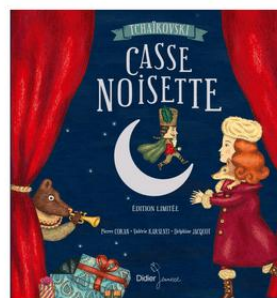
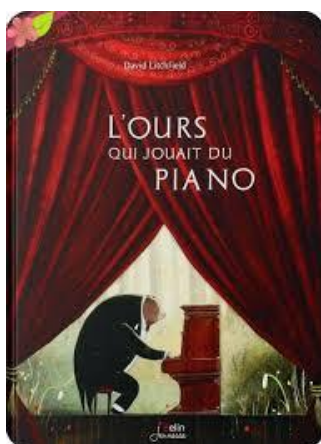
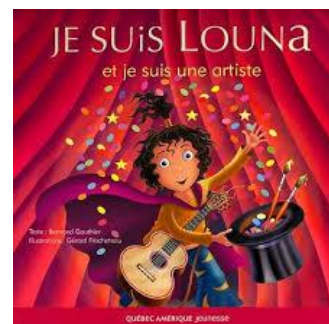
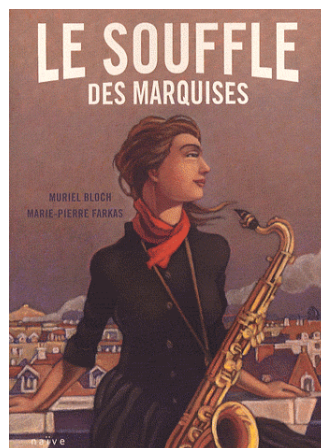
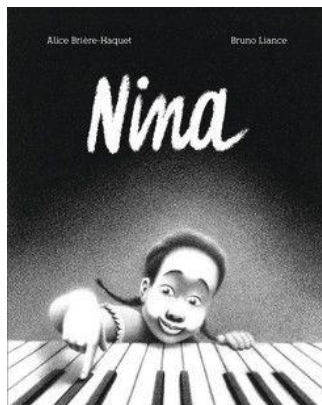
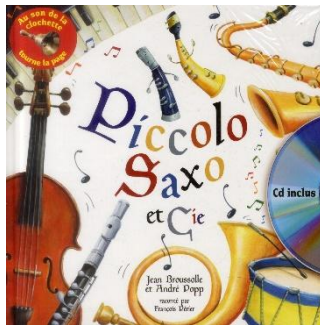
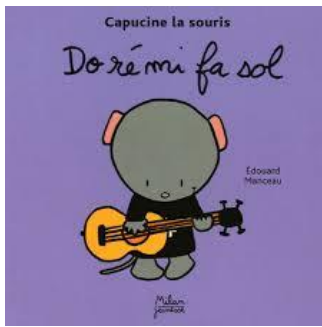


La sculpture :



L'accumulation

Les albums :



Prolongements possibles dans d'autres disciplines

- La musique : avec des créations de chorales ; jouer d'un instrument de musique
- Langage écrit et oral : la quinzaine des poètes
- EPS : Festival de danse
- Mise en réseau d'album autour du thème